



## Atelier et exposition

# Initiatives Collectives en Circuits de proximité agroalimentaires

Le réseau Inpact Limousin et le laboratoire Géolab de l'Université de Limoges ont le plaisir de vous convier à deux événements autour des collectifs en circuits de proximité agroalimentaires. Une exposition et un atelier d'échanges sur les collectifs en circuits de proximité sont organisés par Inpact et Géolab dans le cadre de la Semaine de l'Environnement, manifestation nationale organisée par des associations étudiant.e.s et portée à Limoges par Campus à Cultiver.

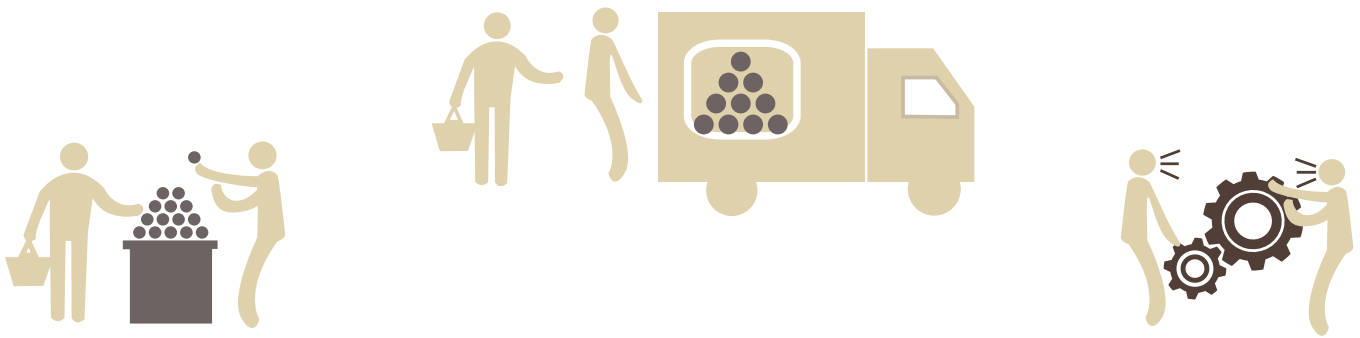
### Atelier échange d'expériences autour des collectifs en circuit de proximité agroalimentaires

Magasin de producteurs ou de consommateurs, panier paysan, les initiatives collectives en circuits de proximité agroalimentaires sont nombreuses en Limousin, mais comment fonctionnent ces collectifs? Comment communiquent-ils? Quelles valeurs et traductions de ces valeurs dans leurs pratiques? Afin d'aborder ces questions et bien plus encore, le réseau Impact et le laboratoire Géolab organisent, en présence de représentants de plusieurs initiatives collectives, un atelier d'échange d'expériences. Du producteur au consommateur en passant par les transformateurs et distributeurs, nous sommes tous concernés! Cet atelier aura lieu **le mardi 7 mars, de 14 à 17h en salle des Actes de la Faculté des Lettres et Sciences Humaines, 39E rue Camille Guérin à Limoges.**



### Exposition Collectifs et circuits courts en Limousin

Fruit d'un programme de recherche mené en partenariat entre le réseau Inpact Limousin et le laboratoire Géolab de l'Université de Limoges et financée par la Fondation de France, cette exposition présente une vingtaine d'initiatives collectives en circuits courts en Limousin. Elle donne à voir la diversité mais aussi les points de convergence de ces aventures locales. L'exposition prendra place dans **le hall principal de la Faculté des Lettres et Sciences Humaines, 39E rue Camille Guérin à Limoges entre 6 et 10 mars.** Le vernissage aura lieu le mardi 7 mars à 17h.



Le projet « collectifs et circuits courts en Limousin » est issu de la coopération entre le réseau InPACT Limousin et le laboratoire Géolab dans le cadre de l'observatoire des proximités Nouvelle-Aquitaine ([www.proximites-obs.fr](http://www.proximites-obs.fr)). Financé par la Fondation de France, il vise à capitaliser les connaissances des acteurs des circuits de proximité en Limousin. Une vingtaine de structures ont été analysées et ces travaux font l'objet d'une diffusion, notamment par le biais d'une collection de fiches de synthèses.

#### Les acteurs

Le réseau **Initiatives Pour une Agriculture Citoyenne et Territoriale** en Limousin (Inpact Limousin, anciennement RAD - [www.agriculture-durable-limousin.org](http://www.agriculture-durable-limousin.org)) est un collectif de six associations qui agissent pour accompagner, en Limousin, la transition des territoires et des acteurs vers une agriculture durable, agro-écologique et paysanne.

**Géolab** est un laboratoire de géographie sociale et environnementale qui regroupe géographes, économistes et politistes de l'environnement ([www.unilim.fr/geolab](http://www.unilim.fr/geolab)). Rattaché au CNRS et aux Universités de Limoges et Clermont-Ferrand, Géolab développe notamment des travaux sur la mobilisation des ressources environnementales par les acteurs des territoires dont les circuits de proximité et les systèmes alimentaires territoriaux.





# Le Panier Paysan de Haute Corrèze



qui fait quoi ?

**Association loi 1901**  
Des produits alimentaires locaux en agriculture durable, complétés par une gamme de produits biologiques et équitables, le tout livré chez des consommateurs-relais tous les 15 jours.

Constitué d'une dizaine de producteurs, d'un magasin de produits du commerce équitable et des consommateurs.

Les producteurs regroupent leurs commandes, préparent les paniers puis livrent chacun un point-relais géré par un consommateur.

### Spécificités

- 10 points de livraison
- a accompagné la naissance d'un 2ème système de panier dans la partie Ouest de la Corrèze.



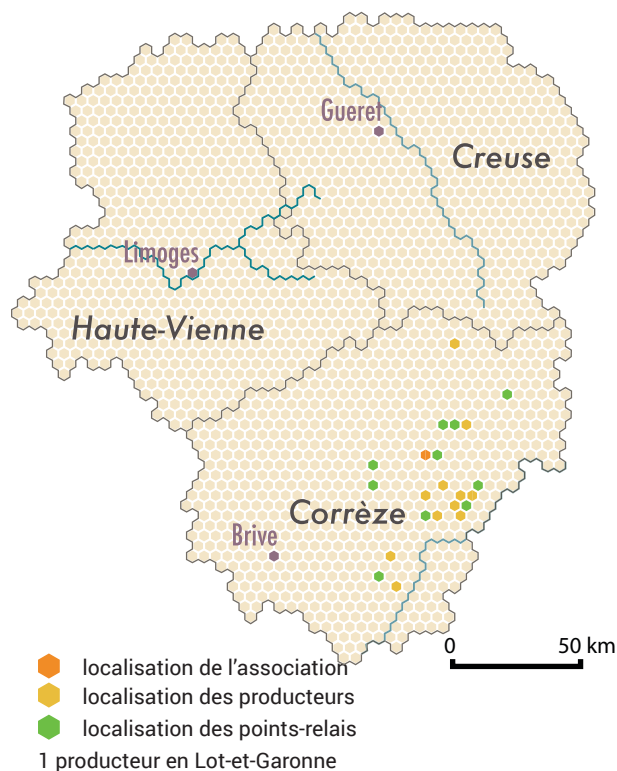
du lundi soir 19h00 au mercredi 12h

vendredi soir (horaire varie selon le point-relais)



Un vaste choix de produits frais, secs ou transformés mais aussi du non-alimentaire (ex. : produits ménagers ou d'hygiène).

L'association a longtemps eu un fonctionnement collégial puis un bureau a été mis en place et des avantages spécifiques aux producteurs prenant plus de responsabilités ont été décidés. Les producteurs investis se réunissent avec trois consommateurs tous les deux mois pour un CA et s'occupent des livraisons et de l'intendance de l'association.



En moyenne par livraison :  
**110 clients et 85 paniers**

Le panier moyen fluctue selon les livraisons, notamment si de la viande est proposée ; dans ce cas, il est d'environ 35-40 €. En moyenne, c'est 25 €.

Les producteurs investis, c'est à dire ceux qui participent aux réunions et aux livraisons, reversent à l'association 10 % de leur chiffre d'affaires lié au panier et les producteurs non investis 15 ou 18 %, selon l'implication. Les consommateurs ont, eux, une cotisation obligatoire de 16 € par an (soit 4 € par trimestre). Ces recettes permettent de financer les dépenses courantes.